

**CARTA DEI  
SERVIZI**

**DEL  
TRIBUNALE DI  
SORVEGLIANZA  
DI TORINO**



# Indice

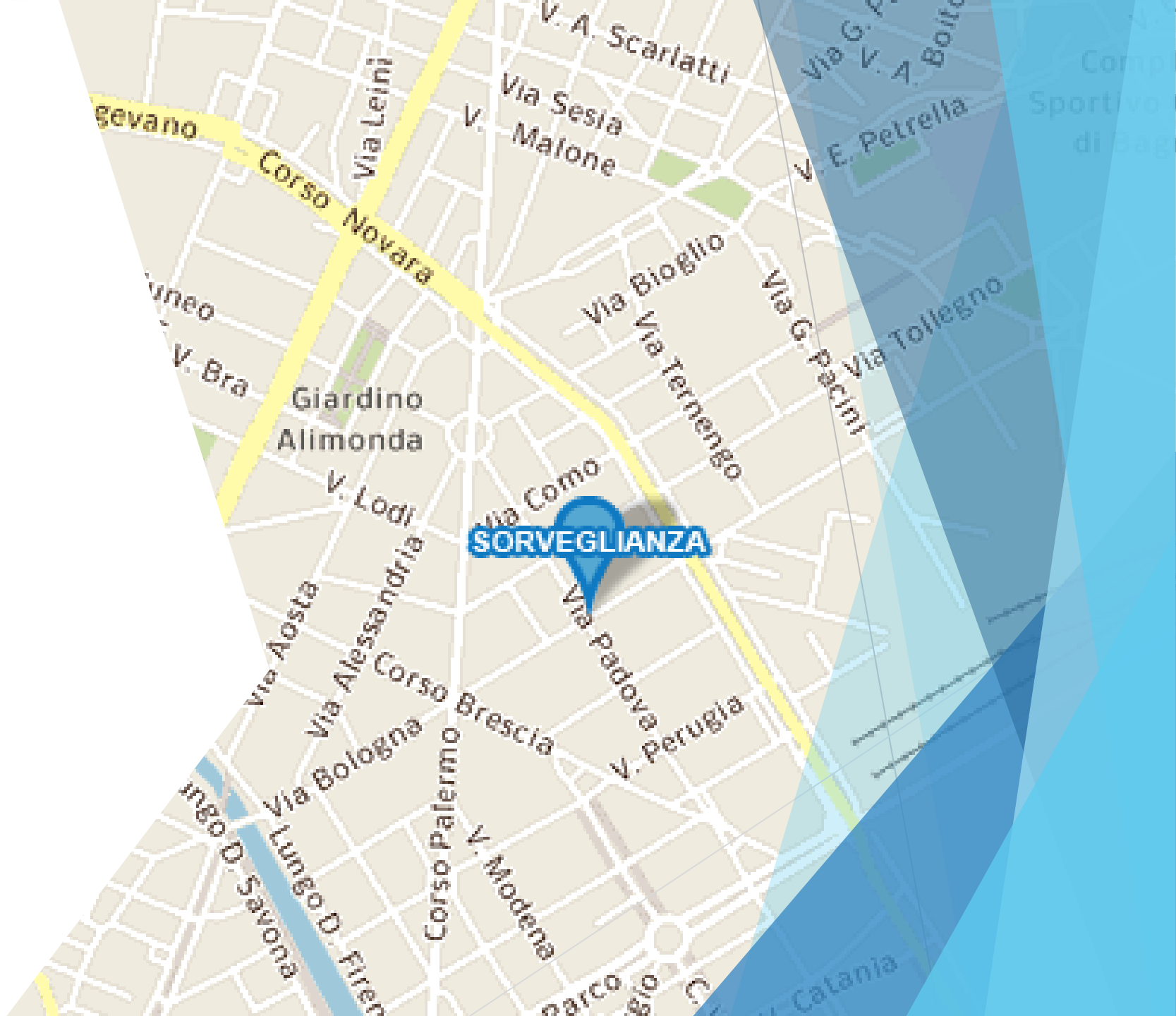
- ▶ Introduzione
- ▶ Dove siamo
- ▶ Indirizzi mail
- ▶ Orario di ricevimento
- ▶ Il Palazzo: notizie storiche
- ▶ La Magistratura di Sorveglianza
- ▶ Gli Uffici di Sorveglianza
- ▶ Le Strutture Penitenziarie
- ▶ Provveditorato e Uffici Esecuzione Penale Esterna
- ▶ Enti di interlocuzione
- ▶ Sito web
- ▶ La struttura organizzativa
- ▶ La dislocazione degli Uffici
- ▶ La Modulistica

# Introduzione

- ▶ La presente Carta dei Servizi, quale strumento di supporto all'utenza per l'accesso ai servizi del Tribunale e dell'Ufficio di Sorveglianza di Torino, si aggiunge al sito web del Tribunale di Sorveglianza che, dal 2013, nasce dalla consapevolezza della circostanza che oggi la presenza su Internet della Pubblica Amministrazione è ritenuta condizione imprescindibile per realizzare un miglior rapporto con i cittadini e le imprese.
- ▶ In tale ottica i vertici dell'Ufficio, giudiziario e amministrativo, hanno ritenuto che con la realizzazione del sito web e della Carta dei Servizi potessero perseguirsi obiettivi di trasparenza, efficienza ed efficacia per l'intera struttura giudiziaria, ed in particolare:
  - creare una vetrina di informazione aperta a tutti i cittadini;
  - fornire indicazioni sulle attività degli uffici;
  - ridurre, in prospettiva, l'accesso di pubblico presso le cancellerie;
  - mettere gli utenti in condizione di agevolare l'approccio ai servizi di base, fornendo indicazioni sulle cancellerie e sulla modulistica;
  - ampliare la conoscenza interna dei flussi e semplificare, ove possibile, le procedure, mediante un interscambio virtuoso di informazioni;
  - garantire un servizio più efficace, sì da rispondere meglio alle esigenze dell'utenza.
- ▶ Il Tribunale di Sorveglianza, ritiene di avere intrapreso un percorso finalizzato a favorire la configurazione di un nuovo rapporto tra il cittadino e l'Amministrazione, rendendo altresì manifesta la funzione di servizio nei confronti dell'utenza che gli uffici giudiziari sono chiamati a rendere.

# Dove siamo

- ▶ Il Tribunale e l'Ufficio di Sorveglianza di Torino sono situati in Via Bologna 47
- ▶ L'ingresso dell'Aula di udienza è in Via Padova 19



# Indirizzi mail

Cancelleria del Tribunale di Sorveglianza	PEC: <u><a href="mailto:tribsolv.torino@giustiziacert.it">tribsolv.torino@giustiziacert.it</a></u> PEO: <u><a href="mailto:cancelleriacentrale.tribsolv.torino@giustizia.it">cancelleriacentrale.tribsolv.torino@giustizia.it</a></u> <u><a href="mailto:depositoattipenali.tribsolv.torino@giustiziacert.it">depositoattipenali.tribsolv.torino@giustiziacert.it</a></u> (Deposito atti penali)
Cancelleria dell'Ufficio di Sorveglianza	PEC: <u><a href="mailto:uffsolv.torino@giustiziacert.it">uffsolv.torino@giustiziacert.it</a></u> PEO: <u><a href="mailto:uffsolv.torino@giustizia.it">uffsolv.torino@giustizia.it</a></u> <u><a href="mailto:depositoattipenali.uffsolv.torino@giustiziacert.it">depositoattipenali.uffsolv.torino@giustiziacert.it</a></u> (Deposito atti penali)
Segreteria della Presidenza e Segreteria amministrativa	PEC: <u><a href="mailto:prot.tribsolv.torino@giustiziacert.it">prot.tribsolv.torino@giustiziacert.it</a></u> PEO: <u><a href="mailto:tribsolv.torino@giustizia.it">tribsolv.torino@giustizia.it</a></u>

# Orario di ricevimento



- Gli uffici sono aperti al pubblico  
dal lunedì al sabato  
dalle ore 8:30 alle ore 13:30

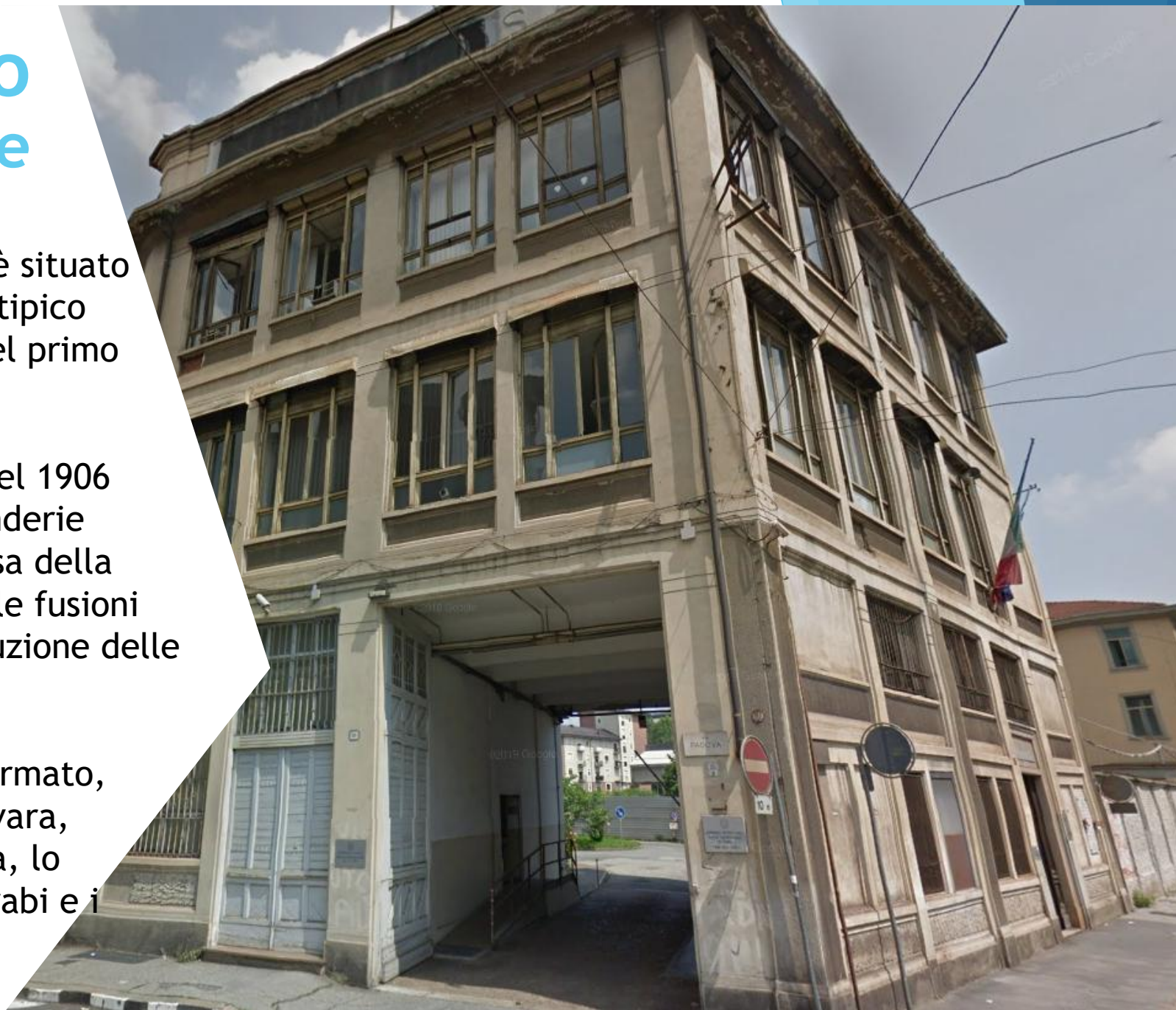


# Il Palazzo Notizie storiche

Il Tribunale di Sorveglianza di Torino è situato all'interno di un edificio industriale, tipico esempio di architettura funzionale del primo Novecento.

Si tratta della ex fabbrica costruita nel 1906 come sede della Società Anonima Fonderie Subalpine e poi sezione Fonderia Ghisa della Nebiolo, luogo in cui si effettuavano le fusioni dei getti di ghisa necessari alla costruzione delle macchine da stampa.

La struttura a due piani in cemento armato, eretta tra le vie Bologna, Como e Novara, ospitava il reparto officina meccanica, lo spaccio aziendale, gli spogliatoi, i lavabi e i refettori, un magazzino modelli e un laboratorio chimico.



# Il Palazzo

## Notizie storiche

Accanto allo stabilimento sorgeva anche l'edificio della direzione della fonderia ghisa, con gli alloggi dei funzionari.

Lo stabilimento faceva parte del complesso industriale completato tra il 1922 e il 1923 e affidato alla realizzazione dell'ingegner Ugo Fano, amministratore della società: una costruzione moderna che comprendeva anche gli uffici direzionali e amministrativi, su via Bologna, e il corpo di fabbrica della Fonderia Caratteri, su via Padova.

Nel 1944 la Fonderia ghisa occupava 150 operai.  
L'impianto è stato smantellato alla fine degli anni Settanta.





# La Magistratura di Sorveglianza

L'esecuzione delle pene nel nostro ordinamento è regolata dai principi costituzionali secondo cui: "L'imputato non è considerato colpevole sino alla condanna definitiva." "Le pene non possono consistere in trattamenti contrari al senso di umanità e devono tendere alla rieducazione del condannato." (art. 27 commi 2 e 3 Costituzione).

Tale principio ha vincolato il legislatore a strutturare l'esecuzione delle pene a fini di risocializzazione.

Da ciò è derivata l'introduzione nell'ordinamento di una complessa normativa che, per gradi, ha condotto alla possibilità di rideterminare, in sede di esecuzione, sia la durata delle pene che le modalità concrete della loro esecuzione.

Pertanto, la decisione di determinate questioni relative alla condizione del soggetto privato della libertà e l'adozione di particolari provvedimenti funzionali alla tutela dei diritti di tali soggetti è stata attribuita alla competenza del giudice di sorveglianza all'interno di un procedimento che prevede il contraddittorio tra l'organo del Pubblico Ministero e la difesa.

# La Magistratura di Sorveglianza

Le fonti normative fondamentali nella materia dell'esecuzione vengono sinteticamente denominate "ordinamento penitenziario". Il legislatore del 1975, con l'emanazione della legge 26.7.1975 n. 354, ha dato ingresso, nel sistema, a principi quali quello della polifunzionalità della pena secondo cui, accanto a compiti di difesa sociale, la pena deve anche svolgere compiti di risocializzazione dei soggetti; ha previsto le misure alternative al carcere e costituito gli uffici di sorveglianza; ha disciplinato il procedimento di sorveglianza; attraverso le norme della L. 354/1975 l'esecuzione concreta della pena ha perso le sue caratteristiche di fase statica per diventare fase dinamica tesa alla realizzazione del principio costituzionale di rieducazione/risocializzazione.

Con riguardo al profilo organizzativo, la legge 354/75 ha istituito il Tribunale di Sorveglianza in ciascun distretto di Corte D'Appello e singoli Uffici di Sorveglianza monocratici, nelle sedi periferiche, che fanno capo al Tribunale di Sorveglianza del distretto.

# La Magistratura di Sorveglianza

Il Tribunale di Sorveglianza funziona come organo collegiale a composizione mista: il collegio è formato dal presidente, da un magistrato togato e da due giudici laici esperti in materie quali psicologia, servizio sociale, pedagogia, psichiatria, scienze criminali, medicina. La competenza territoriale del Tribunale di Sorveglianza si estende a tutto il distretto di Corte D'Appello; quella del Magistrato di Sorveglianza alla circoscrizione che corrisponde al territorio della singola provincia.

Con riguardo alla competenza per materia, la magistratura di sorveglianza vigila sull'organizzazione degli istituti penitenziari ed interviene su tutta la vicenda esecutiva del soggetto condannato definitivo; è quindi chiamata a decidere sulle richieste dei c.d. benefici da parte dei singoli e sulle istanze di misura alternativa nonché su tutti gli altri istituti riservati alla sua competenza dall'ordinamento penitenziario e dal codice penale.

Il Tribunale di sorveglianza di Torino ha competenza territoriale estesa al distretto della Corte d'Appello di Torino, che comprende tutto il territorio delle Regioni Piemonte e Valle d'Aosta.

Gli Uffici di Sorveglianza compresi nel distretto della Corte di Appello di Torino sono cinque: Alessandria, Cuneo, Novara, Torino e Vercelli.

# Uffici di Sorveglianza: competenze

Ufficio	Circondari/Procure	Istituti Penitenziari
Torino	Torino Asti	Le Vallette - Torino Asti Alba (Casa Lavoro) REMS di Bra
Alessandria	Alessandria	San Michele-Alessandria Don Soria-Alessandria
Cuneo	Cuneo	Cuneo Fossano Saluzzo
Novara	Aosta Novara Verbania	Aosta Novara Verbania
Vercelli	Biella Ivrea Vercelli	Biella Ivrea Vercelli REMS di San Maurizio Canavese



# Strutture Penitenziarie

Casa circondariale di ALBA  
Via Vivaro, 14 - Località Toppino 12051 - ALBA  
**Telefoni:** 0173/362228 - 9 – 30  
**e-mail:** [cc.alba@giustizia.it](mailto:cc.alba@giustizia.it)

---

**Casa circondariale di ALESSANDRIA**  
P.zza Don Soria, 37 15100 - ALESSANDRIA  
**Telefono:** 0131/236271  
**e-mail:** [cc.alessandria@giustizia.it](mailto:cc.alessandria@giustizia.it)

---

**Casa di reclusione di ALESSANDRIA**  
Strada Statale, 31 15100 - ALESSANDRIA  
**Telefono:** 0131/361781  
**e-mail:** [cr.alessandria@giustizia.it](mailto:cr.alessandria@giustizia.it)

---

**Casa circondariale di ASTI**  
Quarto inferiore, 266 - Quarto Inferiore - 14030 - ASTI  
**Telefono:** 0141/293733  
**e-mail:** [cc.asti@giustizia.it](mailto:cc.asti@giustizia.it)

---

**Casa circondariale di BIELLA**  
Viale dei Tigli, 14 13900 - BIELLA  
**Telefoni:** 015/8492832 - 42 - 52  
**e-mail:** [cc.biella@giustizia.it](mailto:cc.biella@giustizia.it)

---

**Casa circondariale di CUNEO**  
Via Roncata, 75 12100 - CUNEO  
**Telefono:** 0171/449911  
**e-mail:** [cc.cuneo@giustizia.it](mailto:cc.cuneo@giustizia.it)

---

**Casa di reclusione di FOSSANO**  
Via S.Giovanni Bosco, 48 12045 - FOSSANO  
**Telefoni:** 0172/635791 - 2 - 3 - 4  
**fax:** 0172/61982 (Segreteria e Direzione);  
0172/633271 (Matricola)

**e-mail:** [cr.fossano@giustizia.it](mailto:cr.fossano@giustizia.it)

---

**Casa circondariale di IVREA**  
Corso Vercelli, 165 10015 - IVREA  
**Telefono:** 0125/614311  
**e-mail:** [cc.ivrea@giustizia.it](mailto:cc.ivrea@giustizia.it)

---

**Casa circondariale di NOVARA**  
Via Sforzesca, 49 28100 - NOVARA  
**Telefono:** 0321/402801 - 407200 - 01  
**e-mail:** [cc.novara@giustizia.it](mailto:cc.novara@giustizia.it)

---

**Casa circondariale - Casa di reclusione di SALUZZO**  
Regione Bronda, 19/b Località Cascina Felicina 12037 - SALUZZO  
**Telefoni:** 0175 - 248125 (centralino)  
0175 - 248225  
**fax:** 0175 - 248786 (ufficio segreteria)  
**e-mail:** [cr.saluzzo@giustizia.it](mailto:cr.saluzzo@giustizia.it)

---

**Casa circondariale Lorusso e Cutugno di TORINO**  
Strada Pianezza, 300 10151 - TORINO  
**Telefoni:** 011 - 4557585  
**e-mail:** [cc.levallette.torino@giustizia.it](mailto:cc.levallette.torino@giustizia.it)  
**Sito web:** [www.circondarialetorino.it](http://www.circondarialetorino.it)

---

**Casa circondariale di VERBANIA**  
Via Castelli, 7 28048 - VERBANIA  
**Telefoni:** 0323/503843 - 4  
**e-mail:** [cc.verbania@giustizia.it](mailto:cc.verbania@giustizia.it)

---

**Casa circondariale di VERCELLI**  
Via del Rollone, 19 13100 - VERCELLI  
**Telefono:** 0161/215124  
**e-mail:** [cc.vercelli@giustizia.it](mailto:cc.vercelli@giustizia.it)

# Provveditorato e Uffici Esecuzione Penale Esterna

Provveditorato regionale dell'amministrazione penitenziaria  
Piemonte-Liguria-Valle d'Aosta

Corso Belgio, 14 – 10153- Torino  
Telefono 011 - 3160214  
PEO [pr.torino@giustizia.it](mailto:pr.torino@giustizia.it)  
PEC [prot.pr.torino@giustiziacert.it](mailto:prot.pr.torino@giustiziacert.it)

Ufficio esecuzione penale esterna di ALESSANDRIA

Via Piacenza, 31 – 15100 - Alessandria  
telefono 0131 - 252693  
PEO [uepe.alessandria@giustizia.it](mailto:uepe.alessandria@giustizia.it)  
PEC [prot.uepe.alessandria@giustiziacert.it](mailto:prot.uepe.alessandria@giustiziacert.it)

Ufficio esecuzione penale esterna di CUNEO

Via Giovanni Battista Bongioanni, 32 – 12100 - Cuneo  
telefono 0171 - 695777  
PEO [uepe.cuneo@giustizia.it](mailto:uepe.cuneo@giustizia.it)  
PEC [prot.uepe.cuneo@giustiziacert.it](mailto:prot.uepe.cuneo@giustiziacert.it)

Ufficio esecuzione penale esterna di NOVARA

Via dei Caccia, 11 – 28100 - Novara  
telefono 0321 - 36325/0321-624785  
PEO [uepe.novara@giustizia.it](mailto:uepe.novara@giustizia.it)  
PEC [prot.uepe.novara@giustiziacert.it](mailto:prot.uepe.novara@giustiziacert.it)

Ufficio esecuzione penale esterna di TORINO

Via Berruti e Ferrero, 1/A - 10135 - Torino  
telefono 011 - 5623661  
PEO [uepe.torino@giustizia.it](mailto:uepe.torino@giustizia.it)  
PEC [prot.uepe.torino@giustiziacert.it](mailto:prot.uepe.torino@giustiziacert.it)

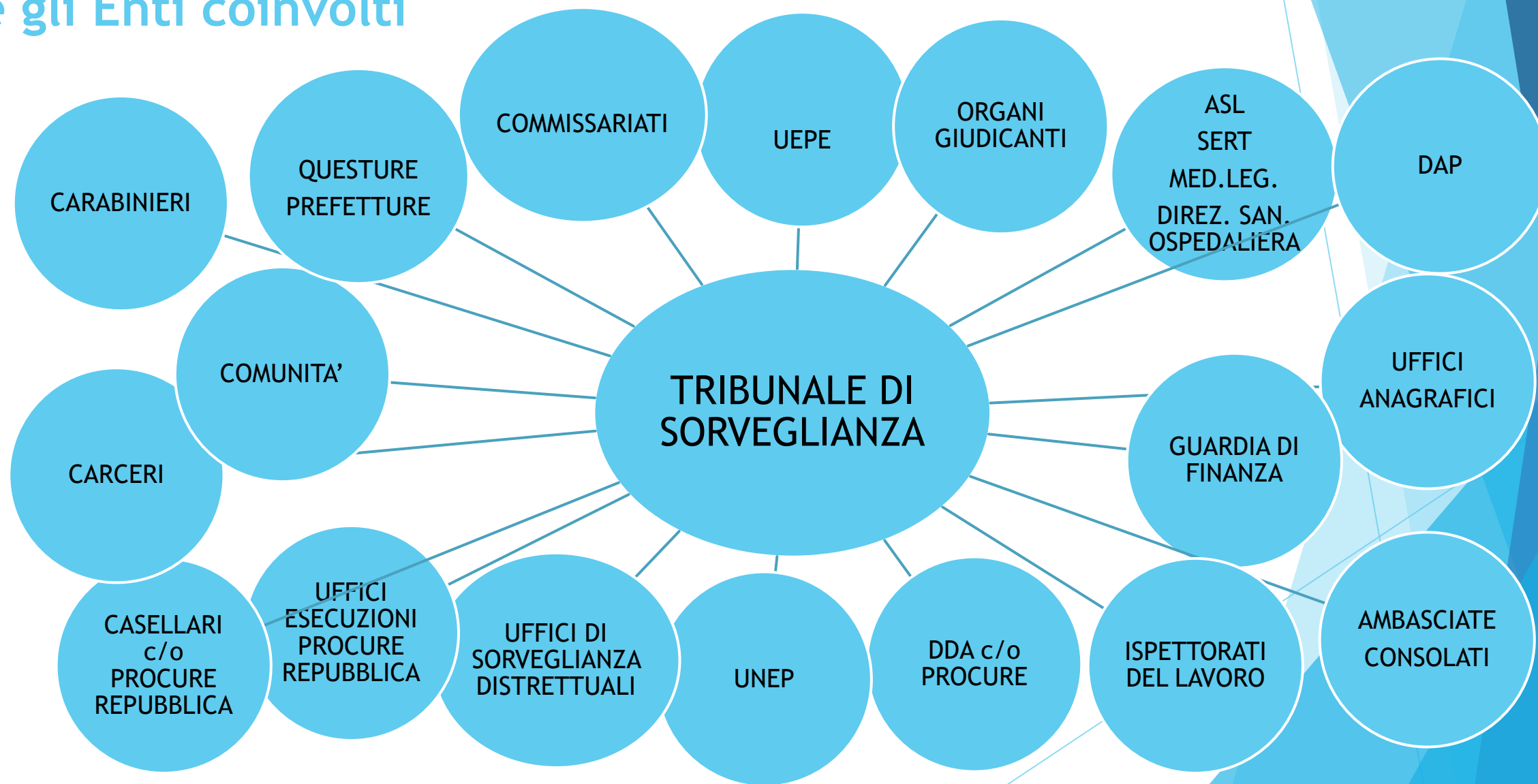
Ufficio esecuzione penale esterna di VERBANIA

Piazza Giovanni XXIII, 28 c/o S.F.A.P. – 28922 - Verbania  
telefono 0323 - 502429  
PEO [uepe.verbania@giustizia.it](mailto:uepe.verbania@giustizia.it)  
PEC [prot.uepe.verbania@giustiziacert.it](mailto:prot.uepe.verbania@giustiziacert.it)

Ufficio esecuzione penale esterna di VERCELLI

Corso Libertà, 72 – 13100 - Vercelli  
telefono 0161 - 502236  
PEO [uepe.vercelli@giustizia.it](mailto:uepe.vercelli@giustizia.it)  
PEC [prot.uepe.vercelli@giustiziacert.it](mailto:prot.uepe.vercelli@giustiziacert.it)

# Scambio di informazioni tra il Tribunale di Sorveglianza e gli Enti coinvolti

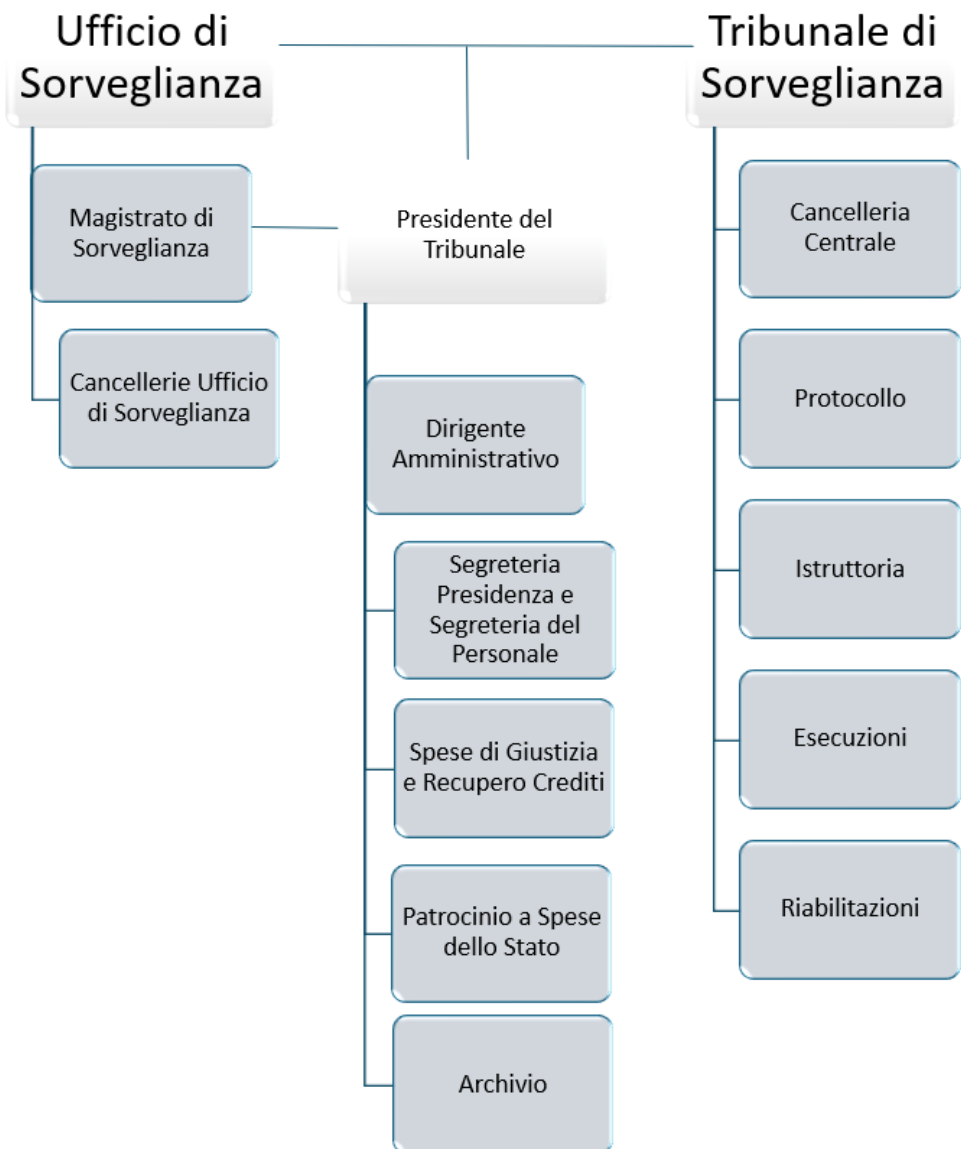


# Sito web

Il Tribunale di Sorveglianza di Torino mette a disposizione dei propri utenti un dettagliato sito web all'indirizzo: <https://www.tribunalesorveglianza.torino.it> ove è possibile trovare tutte le principali informazioni raccolte nella Carta dei Servizi. In particolare, sono presenti le informazioni riguardanti gli Uffici e i relativi recapiti telefonici, il personale amministrativo e di Magistratura.







# La struttura

# Dislocazione degli Uffici

Ufficio	Piano	Stanza	
Cancelleria Centrale Tribunale di Sorveglianza	1	9	
Cancelleria istruttoria procedimenti	1	7	
Cancelleria patrocinio a spese dello Stato	1	2	
Cancelleria registrazione istanze	1	3	
Cancelleria Riabilitazioni e Ricorsi in Cassazione	1	21	
Cancellerie Esecuzioni	1	8	
Segreteria della Presidenza e del Personale - Amministrazione	1	18 - 20- 21	
Servizio Autisti	1	15 - 20	
Ufficio del Consegretario	1	4	
Ufficio Recupero Crediti - Spese di Giustizia			

# Modulistica

- ▶ Istanza di riabilitazione ▶ [PDF](#)
- ▶ e nota di prelievo ▶ [PDF](#)
- ▶ Richiesta autorizzazione libero vigilato ▶ [PDF](#)
- ▶ Richiesta di rateizzazione della pena pecuniaria ▶ [PDF](#)
- ▶ Richiesta di remissione del debito ▶ [PDF](#)
- ▶ Richiesta di visione fascicolo e richiesta copie ▶ [PDF](#)